



10
PASOS
PARA
REALIZAR
UN PLAN
FAMILIAR

Liliana Ortiz **Y** Eduardo Rivera

1

Objetivos.



Conseguir que los miembros de la familia participen en una forma integrada hacia objetivos globales previamente acordados.



Lograr que el funcionamiento familiar mejore para tener una mayor eficacia en el desempeño de sus roles.



Tener un diseño o proyecto del futuro de Familia acorde con los tiempos modernos.



Tomar en cuenta la opinión de nuestros hijos.



Tener un seguimiento de los avances y pendientes.



Tener nuestro propio diagnostico, visión, estrategias, acciones que se requieren para resolver los problemas que enfrenta nuestra familia.

2

Tener un ambiente adecuado para el inicio del trabajo.

Crear un ambiente propicio para el inicio de la planeación familiar, llevando a cabo un planteamiento serio de la necesidad de que se tiene que hacer un esfuerzo conjunto para mejorar nuestro desempeño.



3

Seamos Proactivos. No reactivos.

Ser proactivo, es la habilidad de actuar con base en principios y valores más que reaccionar con base a la emoción o las circunstancias.



Los padres son los líderes del proyecto, lo conveniente será establecer que tiempo, lugar, recursos, -ayuda en su caso-, tendrán que utilizar para llevarlo a cabo.

4

La visión de nuestra familia.

La visión es una imagen mental viva, representa un estado futuro deseable que buscamos crear, sirve de guía para la toma de decisiones y compromiso para la acción.

🌀 Declara las aspiraciones de la familia.

🌀 Motiva e inspira.

🌀 Compromete.

🌀 Comunica los valores más importantes de la familia.

🌀 Da sentido claro de dirección.

🌀 Moviliza.



En esta definición tenemos el conjunto de anhelos de todos los que integran la familia, por lo que será fundamental la suma de todos en la esencia de este esfuerzo. Para esto me parece que es necesario abundar y precisar las 6 características que debe tener una visión efectiva: (Kotter)

Visualizable

Que puedan tener una imagen mental de cómo será el futuro.

Deseable

Que genere motivación e interés en las personas que van a participar de ella.

Alcanzable

Poder abarcar objetivos realistas y aplicables.

Enfocada

Suficientemente clara y explícita como para servir de guía a los padres en la toma de decisiones.

Flexible

Suficientemente general como para permitir la existencia de alternativas y uso del criterio e iniciativa de los padres e hijos.

Comunicable

Que sea fácil de transmitir y explicar quienes afecta.



Para poder verificar que la redacción o las diferentes propuestas respondan de manera correcta a la visión que se plantea es prudente para esta verificación que respondan por lo menos a las siguientes preguntas:



- ¿Hacia a donde vamos como familia?
- ¿Adónde y en cuanto tiempo aspiramos llegar?
- ¿Cómo llegaremos?
- ¿Qué necesitamos para tener éxito?
- ¿Cuándo queremos que ocurra y como lo mediremos?

5

La misión de nuestra familia.

Es una descripción breve de la razón de ser de cualquier institución. En otras palabras, consiste para la familia en la identificación y consolidación de los propósitos, fines y límites que desarrolla la familia.



- Recuerda la razón de ser de la familia
- Identifica el segmento objetivo actual y futuro
- Define el campo de acción de la familia
- Identifica ventajas comparativas sustentables en el largo plazo.

Las características de la misión familiar son:

Clara y concisa.

No puede ser tan extensa que la haga incomprendible pero tiene que estar lo suficiente y bien redactada para no generar dudas.

Atemporal.

No tiene un tiempo o plazo establecido.

Ser fácil de comunicar.

Que de su propia lectura la comprensión pueda ser asimilada con facilidad.

Contempla el actuar y futuro de la institución.

Es reconocer la realidad y el funcionamiento de la familia y poder potenciarla hacia su futuro.

Logra la identificación de los miembros.

Cualquier integrante de la familia que pueda leer lo redactado tenga un sentido de pertenencia y motivación en el mensaje del texto.

Refleja el verdadero potencial de nuestra familia.

Lo que permite ser esa y no otra institución, la hace diferente a las demás y asume su propio rol.

Servir como referente permanente en el proceso de toma de decisiones.

Es decir en las decisiones que se lleven a cabo en el futuro la misión tendrá que ser una guía obligada para que las mismas vayan en consonancia.



Como en el caso de la visión, también es pertinente revisar la redacción de la misión para poder verificar que está rescatando lo que se quiere del texto, por lo que es conveniente hacerse las siguientes preguntas que debe responder a la misión de nuestra familia.



¿Cuál es el propósito de nuestra familia?

¿Qué clase de cosas queremos hacer?

¿Cómo queremos tratarnos y hablarnos?

¿Qué necesidades tenemos?

¿Cuáles son nuestras responsabilidades como miembros de nuestra familia?

¿Cómo podemos contribuir como familia en nuestra calle o escuela?

6

Establecer nuestros valores.

Las decisiones se basan en valores; por ello, su construcción o identificación debe responder a la pregunta:

¿Qué valores debemos cultivar prioritariamente los miembros de la familia, de manera individual y colectiva?

7

Hacer un diagnóstico de la situación.

Esta etapa del proceso resulta en ocasiones compleja por la necesidad de lograr un consenso entre todos los participantes en relación con un diagnóstico adecuado de nuestra familia y de su entorno. El modelo Harvard FODA ó DAFO (en el ámbito externo Oportunidades y Amenazas y en el interno Fuerzas y Debilidades), resulta un instrumento claro para poder llegar a tener resultados adecuados.

Es decir, el diagnóstico de la situación de nuestra familia tiene como objetivo efectuar el análisis del macro ambiente detallando el análisis del entorno general, así como el del micro ambiente que se refiere a nuestra familia, a fin de obtener la mayor cantidad de información posible para definir correctamente las estrategias de la misma.

El análisis del macro ambiente consiste en determinar qué factores exógenos -más allá de la familia- condicionan su desempeño, tanto en sus aspectos positivos (generalmente denominados Oportunidades), como negativos (generalmente llamados Amenazas).

El análisis del micro ambiente: Consiste en identificar los factores endógenos que condicionan su desempeño, identificándose (las Fortalezas y Debilidades como ya se les conoce).

Dichos factores pueden ser, generales, personales, emocionales, espirituales, sociales, o referidos a la infraestructura, información, situación financiera y presupuestal, entre otros.

El análisis (Oportunidades y Amenazas) que es el relacionado al macro ambiente o al análisis del entorno general debe reseñar los factores externos, así como sus tendencias que pueden incidir en la familia, entre los que se pueden considerar por mencionar algunos serian los siguientes:



Factores económicos.

Factores sociales.

Factores tecnológicos.

Los medios de comunicación.

La escuela.

Amigos.

Otras familias, entre otros.

El análisis (Fuerzas y Debilidades) del micro ambiente o análisis del entorno específico debe procurar explicar cuales son las características del funcionamiento hacia el interior de nuestra familia.

Factores de preparación y formación.

Recursos materiales y humanos.

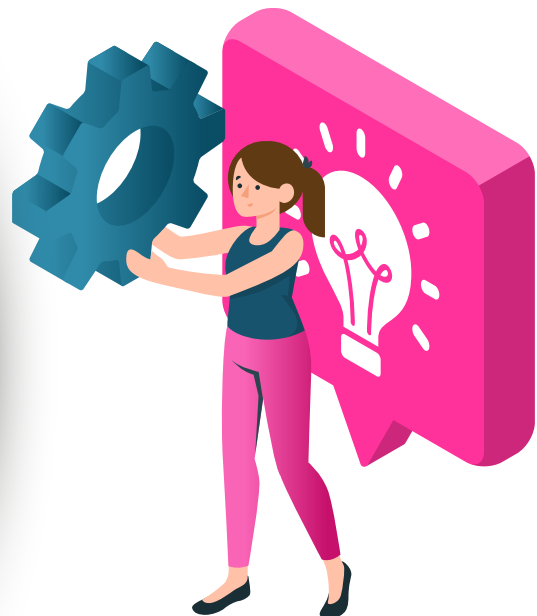
Factores relacionados a la información.

Actitudes.

Hábitos.

Salud.

Espiritualidad, entre otros.



En cada uno de los pasos que se han venido relacionando y los que faltan por desarrollar la paciencia y el buen tino en cada momento es necesario para llevar a cabo una conexión lógica y entre cada uno de estos, por lo que en algunos casos es necesario revisar los avances y si se considera necesario rectificar, hay que hacerlo con la certeza de que es conveniente para seguir avanzando. Lo importante es no abusar de esta situación por lo que por ello lo más conveniente es tener la habilidad de ir planteando el avance de cada paso, y evitar el cansancio o abuso de reuniones y reuniones que podrían llegar a predisponer a sus integrantes.

8

Identificar los temas estratégicos.

Los temas estratégicos son los logros que la familia -teniendo en cuenta su Visión- quiere alcanzar en un plazo determinado superando su problemática actual. Se enuncian teniendo en cuenta la Visión, la Misión, el Diagnóstico de la situación y de la familia.

Es importante que este paso quede muy claro y que no se preste a confusiones. La definición de los temas estratégicos significa plantear las rutas o las “grandes vías” si se permite esta expresión para llegar a lograr lo establecido en la Visión y tomando en consideración la Misión de nuestra familia. Estas grandes vías tienen que estar enfocadas claramente y planteadas de tal manera que nos permita cada una de ellas colaborar para poder alcanzar el gran objetivo planteado en la visión.





Posteriormente a las estrategias se tendrán que plantear los objetivos ó metas. Es decir, cada una de las estrategias planteadas tendrá uno o más objetivos que puedan garantizar el logro de la misma, y cada uno de los objetivos o metas tendrán que tener una serie de elementos para que también se lleven a cabo y sobre todo para que también puedan ser evaluados.

La planeación lleva un orden lógico establecido y cada uno de los pasos están interconectados y relacionados entre sí desde su origen y planteamiento, por ende para su puesta en marcha ya sea desde la perspectiva que queramos hacer el análisis de lo general a lo particular, podremos observar que tienen un sentido y una estructura lógica en donde el engranaje tiene congruencia y sentido; que son enunciados que se complementan y se alimentan entre sí.

Los Temas Estratégicos deben reunir las siguientes características:

Pertinentes:

Deben referirse a los cambios, modificaciones o efectos que se debe alcanzar en un plazo determinado, a fin de superar los problemas identificados para llegar a realizar la Visión Familiar. No deben ser confundidos con los medios para realizarlos, con los Indicadores de Desempeño ni con las Metas, puesto que constituyen los logros a alcanzar en la familia.

Distinguibles:

Su contenido conceptual no debe confundirse con el de otros, permitiendo facilitar su posterior evaluación con cada uno de los objetivos que se lleguen a plantear. Tienen que ser entendidos por todos los integrantes en el proceso de planeación y por supuesto posteriormente por todos los miembros de la institución.

Consensuados:

En su definición y aprobación deben participar todos.

Mesurados:

Deben permitir su expresión en términos concretos para períodos de tiempo específico. Estos no pueden ser expresiones aventuradas si no deben de plantear un tema estratégico de una manera sensata.

Factibles:

Deben ser propuestos teniendo en cuenta el real potencial de nuestra familia en el plazo establecido, definitivamente no pueden ser una expresión idealista si no que debe estar sustentada en la realidad.

Flexibles:

Deben poder ser modificados cuando surjan contingencias inesperadas, sin que se pierda su sentido de dirección, de tal manera que nos permita actuar con previsión ante cambios que puedan llegar a suceder durante su implementación.

Teniendo en cuenta las características que deben de tener estos temas estratégicos su redacción será mucho más fácil, pero serán de gran ayuda para empezar a vislumbrar que el sueño planteado en un inicio de lo que se quiere de nuestra familia existen caminos para poder alcanzar este gran objetivo.



Definición de Metas y Evaluación.

Definidos los Temas estratégicos para llevarlos a cabo es indispensable desarrollar el mecanismo para poder alcanzarlos, y para ello es necesario plantear objetivos así como indicadores de evaluación para verificar que se están cumpliendo. Es necesario reforzar estos conceptos de la siguiente manera, primero vamos a plantear lo relacionado a los objetivos o metas para posteriormente pasar a los mecanismos de evaluación.

Metas / Objetivos

Es necesario que los objetivos estén planteados en forma prioritaria, tomando en cuenta quienes pueden participar en el proceso, algunas acciones con sus procedimientos, posibles destinatarios o responsables, los recursos que se requieren para llevarlos a cabo, los tiempos en que estos tendrán que realizarse.



Por lo tanto los objetivos tienen que estar debidamente arropados, con parte de las características mencionadas en el párrafo anterior para poder garantizar su ejecución y logro de la estrategia en la que se encuentre, por lo que tienen que reunir las siguientes características:

Razonables:

Deben ser factibles de ser cumplidos teniendo en cuenta las oportunidades detectadas y las fortalezas.

Motivadores:

Deben exigir un grado de esfuerzo y compromiso para alcanzarlas. Complementando lo anterior para que el objetivo represente un reto serio pero también interesante para los responsables de lograrlo.

Claros:

Deben encontrarse específicamente determinados a fin de evitar confusión en los resultados esperados. Tan claro como sea el objetivo tan mucho más fácil podrá ser revisarlo.

Comprobable:

Deben ser susceptibles de ser verificados sino definitivamente no este bien planteado el objetivo. Complementando lo anterior; si es fácil poder auditarlo es que fue un objetivo debidamente planteado.



Metas / Objetivos

Los indicadores de evaluación, son los datos estadísticos o relaciones de variables que constituyen la forma de cuantificar en forma periódica el logro o grado de avance de nuestra familia respecto al cumplimiento de los objetivos definidos, permitiendo su control y evaluación para realizar los ajustes necesarios a los elementos que lo componen (Misión, Visión, Temas Estratégicos). Es decir, la evaluación es el resultado representado en una expresión verificable a través de un indicador.

“El mejor sistema de control es el más simple”

(L. Young.).

Así podemos observar si esta avanzando de manera adecuado o si es necesario realizar adecuaciones.

10

Corrección permanente.

La razón de darle la importancia de un paso concreto a la “corrección permanente” en esta propuesta de planeación familiar, llama desde un principio a todos los participantes, a un reconocimiento explícito al derecho a fallar y por lo tanto equivocarse; por que no por el hecho de llevar a cabo un ejercicio bien estructurado de planeación estratégica significa que este sea infalible en su funcionamiento. Tiene que quedar claro de manera anticipada la disposición de corregir el rumbo de las diferentes acciones.

**LA PACIENCIA, EL TRABAJO, LA CONSTANCIA,
PERO SOBRE TODO EL AMOR ES LO QUE
PUEDE PERMITIRNOS CONSTRUIR LO MEJOR
PARA NUESTRA FAMILIA.**



ESPERAMOS QUE SEA DE UTILIDAD.

¡BUENA SUERTE!

Liliana Ortiz Y Eduardo Rivera